

Si pudiera contarlo con palabras, no me sería necesario cargar con una cámara

Lewis Hine

Marco Antonio Hernández Badillo

La Colección

El primer paso para reunir el acervo fotográfico del Archivo Histórico y Museo de Minería, A.C., se inicia cuando se reúnen las imágenes que la Compañía Real del Monte y Pachuca (CRMyP) conservaba, colocadas en sus oficinas como artículos de ornato. Eran fotografías, originales de época, principalmente vistas exteriores, de las instalaciones mineras, captadas a principios del siglo XX.

Al recuperarse la colección del señor Onofre Azpeitia, adquirida por la CRMyP, en 1987 (que incluye trabajos de David Bustamante y de los fotógrafos Galván y Nieto), se formaliza la creación de la fototeca. La colección de la Fototeca esta integrada actualmente por 50 positivos originales de principios del siglo XX, el fondo Azpeitia (1906-1935), por 700 negativos en nitrato, en su mayoría en

formato de 4X6 pulgadas y 14 negativos en soporte de cristal de 5X7 pulgadas (y reproducciones en positivo) y 25 álbumes con fotografías en color de las actividades sociales del director de la Compañía en los últimos años de la empresa como paraestatal (1985 - 1990).

Sin embargo, el aporte documental del acervo fotográfico, se lo debemos a la dedicación y empeño de los fotógrafos, por captar con sus cámaras los sitios y momentos más emblemáticos de este distrito, justo en la época en que se efectuaban grandes cambios.

Fragmentos para la memoria

El periodo mejor documentado del distrito minero, en los acervos de la Fototeca, abarca las primeras tres décadas del siglo XX, en especial con la colección del Fondo Azpeitia, realizadas con una intención documental. En este periodo, el



Hacienda de Beneficio de Loreto, CRM y P.Pachuca, Hgo. Ca. 1908 Fototeca del AHMM, A.C.



Equipo de Salvamento de la Cía. Real del Monte y Pachuca, Hgo. Ca. 1932.
Fototeca del AHMM, A.C.

hecho de mayor trascendencia, se produce en 1906 cuando la Compañía Real del Monte y Pachuca, poseedora de la mayoría de las minas en uno de los más antiguos distritos mineros en producción de plata y oro, fue adquirida por la United States Smelting Refining and Mining Company (USSR&MCo.).

Los inversionistas norteamericanos, alcanzaron altos niveles de productividad (para darnos una idea, en cifras se registra que de 1900 a 1946, la producción de plata se estimaba en 25,977.070 Kgs. y la de oro en 165,042.4 Kgs.) y la consolidación de esta antigua compañía minera, contribuyó al desarrollo económico y de las poblaciones.

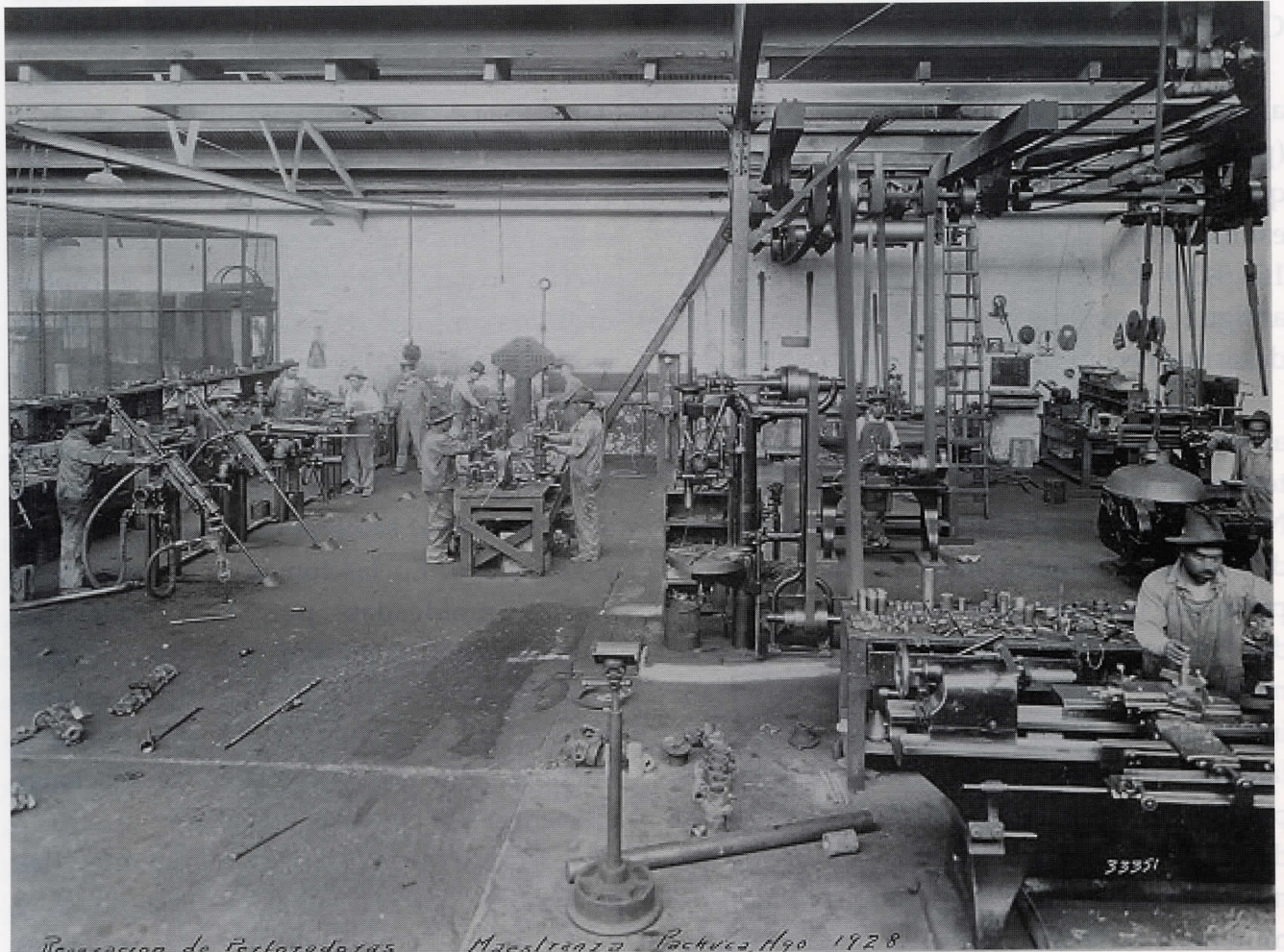
Las imágenes, que reseñan estos acontecimientos, aportan valiosos testimonios para la historia de la minería. No solo porque muestran la transformación del distrito minero, sino porque además permiten integrar una visión de conjunto, del proceso productivo minero en ese momento, incluso contienen escenas interesantes para estudiar las relaciones laborales derivadas de éste. Algunas de ellas pueden ser útiles para la historia del trabajo, de la organización social (las primeras mutualidades, las secciones sindicales mineras 1 y 2), de la cultura obrera y para conocer la fisonomía de los sectores sociales que contribuyeron a consolidar esta industria. La transformación tecnológica realizada en el sistema de explotación, extracción, molienda, refinería y fundición durante este período, creó un nuevo paisaje minero.

El paisaje minero del distrito siempre ha La modernización emprendida a principios del siglo XX por la compañía minera en sus instalaciones y en general en el proceso de

extracción y beneficios del mineral, fue apropiadamente documentada por los fotógrafos de esa época, seguramente sorprendidos por la magnitud de la empresa, que se extendió en un distrito minero, disgregado en 5 200 Km² (incluidas las poblaciones mineras). Estos cambios fueron contrastando y en ocasiones desplazando la arquitectura y tecnología, heredadas de otras épocas.

Un tema ampliamente tratado en las colecciones de la Fototeca es el de las vistas, si bien la forma en que se aborda recuerda la clásica postal, lo relevante es que se captan distintos ángulos de las clásicas escenas de vida cotidiana, arquitectura, calles y monumentos, de las principales poblaciones del distrito en las primeras décadas del siglo XX, entre ellas: Mineral del Chico, Mineral de la Reforma, Mineral del Monte, Pachuca y El Cerezo. En las tomas se aprecia cómo fueron moldeadas por las caprichosas formas que les impone esta región montañosa y se descubre el típico paisaje minero del distrito de Real del Monte y Pachuca, grandes y medianas poblaciones creciendo a la par de la industria.

Complementan este conjunto, las fotografías que refieren la magnitud y complejidad de instalaciones y haciendas mineras, con ellas se puede describir como se integraron los procesos de explotación y beneficio. En las majestuosas haciendas de beneficio de la época de la colonia, famosas por el proceso de patio perfeccionado en Pachuca por Bartolomé de Medina (minero Sevillano), se instalaron grandes complejos industriales para la molienda, el sistema de cianuración, la fundición y refinería del mineral. Junto a las casas de máquinas de la era del vapor del siglo XIX que llegaron



Talleres de Maestranza, Pachuca, Hgo.Ca. 1935 Fototeca del AHMM, A.C.



junto con los mineros de Cornwall, Inglaterra, se colocaron horcas, malacates y compresores neumáticos movidos por electricidad, traídos por los norteamericanos en el siglo XX. Para la década de los treinta del S. XX, el paisaje del distrito era identificado por sus cables aéreos y canastillas para transportar el mineral a las haciendas de beneficio o por las llamadas "Horcas", coronadas por enormes poleas en movimiento que llevaban a los mineros al interior de la mina y extraían a la superficie el valioso mineral. El complejo industrial incluía una Maestranza y talleres de mantenimiento: carpintería, electricidad, bombeo y mecánico.

En el presente estas imágenes son útiles para explicar la importancia de estos cambios y su repercusión en el paisaje de las poblaciones mineras, en su desarrollo económico, social, tecnológico y cultural. Además, aportan elementos para conocer el sistema utilizado en la explotación y uso de los recursos naturales y valorar el impacto causado al medio ambiente y al patrimonio histórico.

El gremio minero

Un lugar especial guarda el conjunto de fotografías del gremio minero, realizadas en el interior y exterior de las minas, se puede percibir en la mirada de los trabajadores, el orgullo de pertenecer a uno de los gremios más valientes y respetado, un gremio fuerte y experimentado, entre los que se encuentran: "Cocheros", "Ademadores", "Perforistas" "Malacateros", "Caleseros" y "Perforistas".

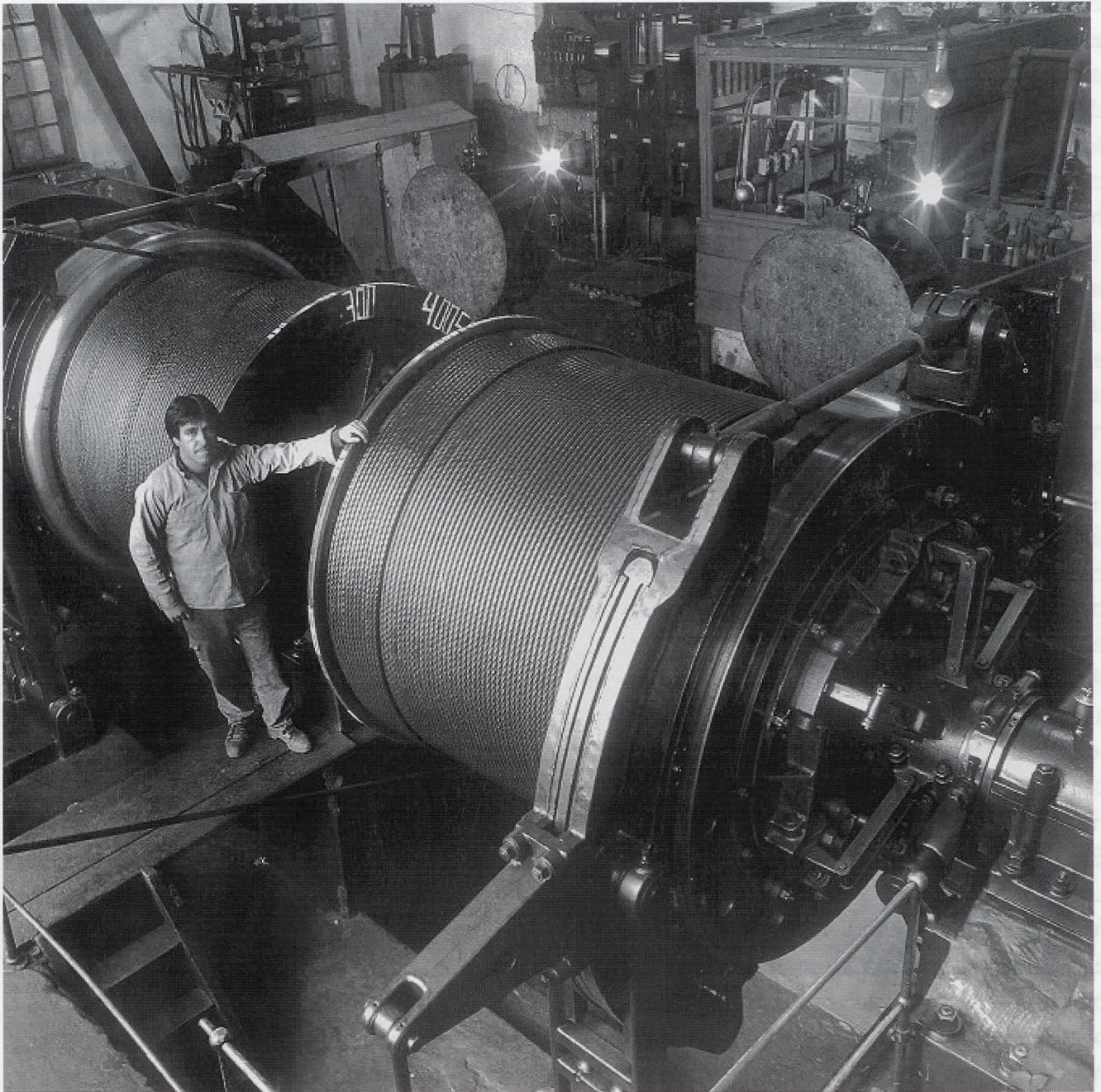
El trabajo del minero siempre ha despertado admiración, seguramente porque su actividad es un constante desafío, son los arquitectos de un mundo

subterráneo, inaccesible y misterioso para los extraños. Quienes las observen con un ánimo más inquisitivo podrán deducir las condiciones de trabajo que prevalecían durante esta época, en ella apenas se comienzan a utilizar los primeros equipos de seguridad, las botas, el casco de baquelita y la ropa de trabajo, que paulatinamente desplazan a los guaraches o alpargatas, al sombrero de palma y la vestimenta de manta.

Con la llegada del equipo de seguridad, se integran los grupos de rescate formados por trabajadores; en las imágenes que tenemos posan con sus equipos de salvamento, escafandras, cuerdas y camillas, en otras tomas se les ve con los trofeos ganados en concursos nacionales de destreza en el rescate.

Entre los mineros se sabe que la mina no los abandona y esto lo hemos podido comprobar: varios de ellos frecuentan los museos de nuestra institución para ampliar sus conocimientos sobre la historia minera y apreciar las fotografías que se encuentran en exhibición, algunos se sorprenden al reconocerse en ellas por primera vez, otros regresan para reencontrarse y recordar sus vivencias con los compadres y amigos, pero todos buscan ver de nuevo la mina, donde trabajaron buena parte de su vida. Gracias a estas imágenes ellos adquieren un rostro y un nombre para la historia, son seres que vivieron con la intensidad de pertenecer a un gremio noble y fuerte y esto se asoma en las imágenes.

En otras ocasiones, quien acude a consultar del archivo, es un miembro de la familia que solicita el retrato o el expediente de alguno de sus familiares, a menudo es lo único que encuentran.



Mina Purísima, Real del Monte, Hgo. 1997, Fot. Marco Antonio Hernández Badillo

Publicaciones documentadas con fotografías de la fototeca

Varias han sido las investigaciones que se han apoyado en los materiales gráficos de esta fototeca, mencionaremos ahora especialmente dos de ellas.

Canto en la Tierra e imagen ante el tiempo, publicado y editado por el AHMM, A.C. Se trata de un libro esencialmente gráfico, en el se le propone al lector un recorrido imaginario por todo el Distrito Minero de Real del Monte y Pachuca, contiene bellas panorámicas de finales del siglo XIX y magníficas fotografías de cada una de las regiones que integran este distrito, sobresalen las del gremio minero comentadas. Esta publicación contiene una presentación que traza un bosquejo histórico de la minería en el distrito minero desde su origen hasta nuestro días. La excelente calidad de impresión de este libro le hace mérito a las imágenes.

El segundo ejemplo es el libro *Inmigrantes Británicos, en el Distrito Minero de Real del Monte y Pachuca*, también publicado por el Archivo Histórico con la colaboración del Consejo Británico. En este libro, se ofrece un panorama general de la inmigración en la región, desde la llegada de las máquinas movidas por vapor, al distrito minero, traídas por la compañía británica en 1824, de Cornwall, Inglaterra, hasta la influencia que esta inmigración y sus descendientes causa en la región, al traer sus creencias y costumbres.

La edición contiene además un pequeño conjunto de imágenes de un sitio especialmente importante en la historia de los mineros ingleses que llegaron a Pachuca y Real del Monte: el Cementerio Inglés.

La riqueza documental de la Fototeca se ha incrementado con algunas de las imágenes personales de dichos descendientes.

El estudio y reutilización del Patrimonio Industrial Minero

Para el estudio del Patrimonio Industrial minero en la región estas fotografías son materiales de primera mano, ya que facilitan la interpretación de los sitios que permanecen y permiten conocer aquellos de los que ahora sólo quedan vestigios o referencias. Conocer y valorar este patrimonio nos conduce a situarlo con mejores posibilidades en nuestro presente. Es indispensable saber qué conservar, por qué se debe hacer y cómo lo reutilizaremos.

La experiencia del Archivo Histórico y Museo de Minería, A.C., en este sentido, confirma la importancia de los materiales gráficos, como piezas esenciales para reconstruir la historia.

Actualmente convertido en museo de sitio, es un soporte importante en la economía de la población, ya que estimula el turismo cultural y apoya la infraestructura educativa de la región, por lo que constituye un legado que enorgullece a sus pobladores y causa admiración en sus visitantes.



Museo de Sitio, Mina de Acosta, Real del Monte, Hgo. 2002. Fot. Marco Antonio Hernández Badillo